

AEROGRAFO

I Aerografo

ISTRUZIONI PER L'USO E ISTRUZIONI DI SICUREZZA

Istruzioni originali

GB Airbrush

INSTRUCTION MANUAL AND SAFETY INSTRUCTIONS

Original instructions

F Aérographe

INSTRUCTIONS POUR L'UTILISATION ET CONSIGNES DE SÉCURITÉ

Instructions d'origine

E aerógrafo

INSTRUCCIONES PARA EL USO E INSTRUCCIONES DE SEGURIDAD

Instrucciones originales

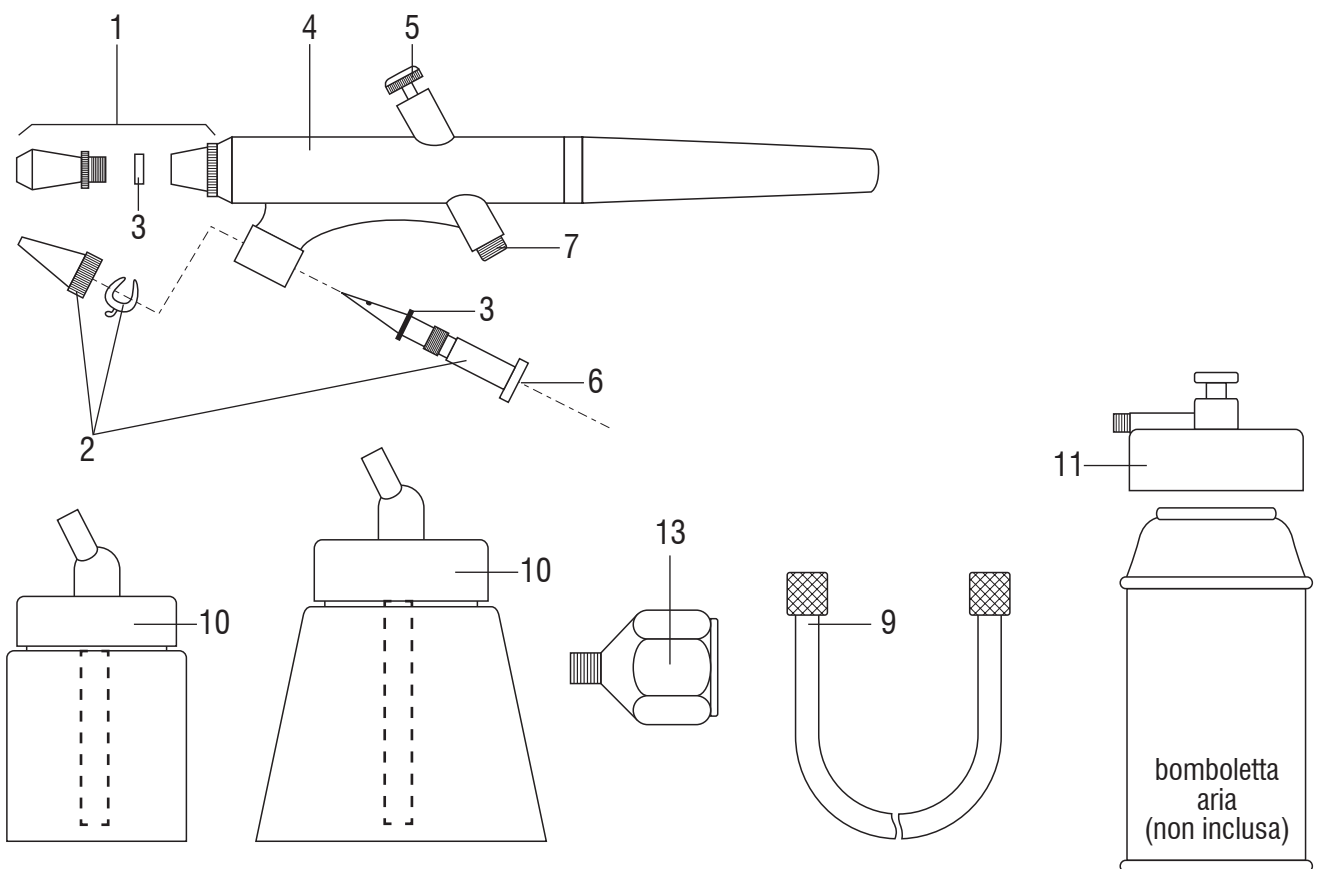
GR Αερογράφου

ΕΓΧΕΙΡΙΔΙΟ ΟΔΗΓΙΩΝ ΧΡΗΣΗΣ ΚΑΙ ΟΔΗΓΙΩΝ ΑΣΦΑΛΕΙΑΣ

Πρωτότυπες οδηγίες



ATTENZIONE! Prima di usare l'apparecchio, leggete attentamente le istruzioni per l'uso
CAUTION! Before starting the device, read the operating instructions carefully
ATTENTION! Avant la mise en service de l'appareil, lire scrupuleusement le mode d'emploi
ATENCIÓN! Antes de usar la aparato, leer atentamente las instrucciones de empleo
ΠΡΟΣΟΧΗ! Πριν χρησιμοποιήσετε τη συσκευή, διαβάστε τις οδηγίες

A**B**

ITALIANO

AVVERTENZE DI SICUREZZA

⚠ ATTENZIONE! Leggere tutte le avvertenze e tutte le istruzioni. La mancata ottemperanza alle avvertenze e alle istruzioni può dare luogo incendi e/o lesioni serie. Utilizzate l'apparecchio nei modi descritti in queste istruzioni. Non utilizzatelo per scopi a cui non è destinato.

Conservare tutte le avvertenze e le istruzioni per riferimenti futuri.

- a) **Tenere pulita e ben illuminata l'area di lavoro.** Le aree ingombre e/o poco illuminate possono provocare incidenti.
- b) **Non far funzionare l'apparecchio in presenza di fiamme libere o oggetti incandescenti come una stufa. Non fumate.** L'alta temperatura può provocare l'accensione della vernice o del diluente.
- c) **Tenere i bambini e gli estranei a distanza durante il funzionamento dell'apparecchio.** Le distrazioni possono far perdere il controllo dell'apparecchio.
- d) **Mantenete in un luogo sicuro i sacchi di nylon presenti nell'imballaggio.** I sacchi possono provocare il soffocamento e i bambini non devono entrarne in possesso.
- e) **Usate l'apparecchio in un luogo con un sufficiente ricambio d'aria.** L'areazione è necessaria per eliminare le particelle di vernice disperse nell'aria.
- f) **Non distrarsi mai, controllare quello che si sta facendo e usare il buon senso quando si azionano apparecchi a spruzzo. Non azionare l'apparecchio quando si è stanchi o sotto l'influsso di droghe, alcol o medicinali.** Un momento di disattenzione durante l'azionamento può dare luogo a serie lesioni personali.
- g) **Usare un'apparecchiatura di protezione personale. Indossare sempre protezioni per gli occhi e le vie respiratorie.** Le apparecchiature di protezione quali occhiali e maschera protettiva, riducono la possibilità di subire lesioni personali.
- h) **Se sono previsti dispositivi da collegare ad impianti per l'estrazione dell'aria ambiente, accertarsi che siano collegati e usati in maniera appropriata.** L'uso di questi dispositivi può ridurre i rischi correlati alla nocività delle vernici.
- i) **Prestate attenzione e leggete tutte le istruzioni riguardanti le vernici utilizzate, i prodotti per la pulizia e, se presente, il compressore che genera l'aria compressa (non incluse).**
- j) **Non rivolgere mai l'apparecchio contro voi stessi, persone o animali.**
- k) **Scollegare l'alimentazione dell'aria compressa dall'apparecchio prima di effettuare qualsiasi manutenzione.** Questa misura di sicurezza preventiva riduce il rischio di incidente.
- l) **L'apparecchio non è un giocattolo. L'apparecchio contiene piccole parti e parti appuntite, i bambini non devono entrarne in possesso.**
- m) **Riporre l'apparecchio inutilizzati fuori della portata dei bambini e non permettere l'uso a persone inesperte dell'apparecchio o che non conoscano queste istruzioni. L'apparecchio è potenzialmente pericoloso se utilizzato da persone inesperte.**
- n) **Mantenere sempre pulito l'apparecchio ed effettuare la manutenzione necessaria.**
- o) **Le parti interne all'apparecchio sono appuntite e devono essere maneggiate con cautela, in modo da non ferirvi.**
- p) **Mantenete una distanza di sicurezza dal flusso della vernice.**
- q) **Non modificate l'apparecchio.** Togliere, sostituire o aggiungere componenti non previsti dalle istruzioni, è vietato ed annulla la garanzia.
- r) **Fare effettuare le operazioni di manutenzione da parte di personale tecnico qualificato che utilizza soltanto ricambi originali.** Questo permetterà di mantenere la sicurezza dell'apparecchio.
- s) **Non tentare di riparare l'apparecchio.** Interventi effettuati da personale non qualificato e non autorizzato dalla Ditta costruttrice può generare seri pericoli ed annulla la garanzia.
- t) **Richiedete solo ricambi originali.** L'utilizzo di ricambi non originali può compromettere la sicurezza dell'apparecchio.

 **Attenzione!**

 Leggete con attenzione tutte le istruzioni prima dell'uso

 Indossare occhiali a protezione degli occhi e maschera a protezione delle vie respiratorie.

Vi ringraziamo per averci preferito nella scelta di questo aerografo per verniciatura.

⚠ ATTENZIONE! L'aerografo è idoneo all'applicazione di vernici mediante un flusso d'aria a bassa pressione. Ogni altro uso è vietato.

Queste istruzioni riportano le informazioni e quanto ritenuto necessario per il buon uso, la conoscenza e la normale manutenzione dell'apparecchio. Esse non riportano le informazioni sulle tecniche di aerografia; l'utilizzatore troverà maggiori notizie su libri e pubblicazioni specifiche o partecipando a corsi di specializzazione.

DATI TECNICI

Pressione aria di alimentazione 1 – 3,5 bar (14,5 – 50,8 psi)

COMPONENTI

Fare riferimento alla fig. A e seguenti:

1. Gruppo ugello di spruzzo
2. Gruppo ugello vernice
3. Guarnizione
4. Corpo
5. Pulsante di comando
6. Attacco aspirazione vernice
7. Attacco aspirazione aria compressa
8. Valvola aria
9. Tubazione (se presente)
10. Serbatoio
11. Raccordo (se presente) per bomboletta aria (non inclusa)
12. Chiave (se presente)
13. Raccordo di riduzione (se presente)

MESSA IN SERVIZIO

L'apparecchio è fornito con alcuni componenti smontati e prima di usarlo deve essere assemblato.

Nella scelta della posizione dell'apparecchio è opportuno considerare:

- che vi sia una buona illuminazione
- che vi sia un sufficiente ricambio d'aria.

1. Procedete al montaggio dei componenti come illustrato nelle figure allegate; in caso di dubbio rivolgetevi al vostro rivenditore. In questa fase non è necessario smontare l'aerografo.
2. Collegate la tubazione al raccordo dell'aerografo (pos.7-9)
3. Allacciate l'estremità libera della tubazione ad una fonte idonea di aria compressa, con pressione secondo valore indicato nei dati tecnici, ad esempio una bomboletta d'aria o un piccolo compressore elettrico; si consiglia di utilizzare un riduttore di pressione (non incluso) per ottenere una pressione costante al valore desiderato. Non superare la pressione massima indicata. Se presente, utilizzate per il tubo il raccordo di riduzione (pos.13) e per la bomboletta (non inclusa) il raccordo con vite di regolazione (pos.11).
4. Assicuratevi di avere montato correttamente tutte le parti e controllate che la viteria e i raccordi siano serrati.
5. Leggete le istruzioni del capitolo seguente per la preparazione della vernice e l'uso dell'aerografo.

ISTRUZIONI D'USO

Dopo aver letto attentamente i capitoli precedenti, seguite scrupolosamente queste istruzioni d'uso che vi permetteranno di ottenere il massimo delle prestazioni. Procedete con calma in modo da prendere familiarità con tutti i comandi; solo dopo aver acquisito una buona esperienza riuscirete a sfruttarne a fondo tutte le potenzialità.

OGGETTO DA VERNICIARE

Pulire l'oggetto da sporco, polvere, grasso ecc.; coprite le zone che non devono essere verniciate mediante nastro protettivo o sagome pretagliate.

Gli oggetti di piccole dimensioni devono essere appesi o posizionati su un piedistallo, in modo che tutte le zone da verniciare possano essere facilmente raggiunte, senza dover tenerlo in mano.

VERNICE

Acquistate vernici di qualità per aerografia; rivolgetevi al vostro rivenditore di fiducia che potrà consigliarvi al meglio.

Diluite la vernice con un apposito prodotto, in modo da ottenere un liquido abbastanza fluido; una vernice troppo densa impedirebbe la nebulizzazione della stessa con il rischio di intasare l'aerografo.

Se l'operazione di nebulizzazione risulta discontinua, diluite maggiormente la vernice.

ASPIRAZIONE DELL'ARIA AMBIENTE

Per preservare la vostra salute utilizzate sempre una maschera protettiva; si raccomanda inoltre di dotare il locale di una estrazione forzata dell'aria, in modo da espellere le particelle di vernice nebulizzate nell'aria.

USO

1. Indossate i dispositivi di protezione individuale citati nel cap. "Avvertenze" (non inclusi).
2. Dopo aver preparato la vernice versatela nel serbatoio (pos.10), livello massimo 2/3 della sua capacità (o meno secondo necessità), chiudete il tappo e collegate il serbatoio al raccordo dell'aerografo (pos.6).
3. Avviate la fonte dell'aria compressa (o collegate la bomboletta con il raccordo pos.11) e regolate la pressione di mandata dell'aria.
4. Impugnate il corpo dell'aerografo come una penna tra pollice e dito medio, posizionando l'indice sul pulsante di comando (pos.5) senza premere, dirigendo l'ugello (pos.1) in avanti.
5. Prima di verniciare l'oggetto, eseguite delle prove su superfici piane, in modo da prendere familiarità con l'aerografo e le sue regolazioni.
6. Per far funzionare l'aerografo ad azione singola premete il comando per aprire l'aria; questa azione produce il flusso di vernice nebulizzata.
7. Al termine rilasciate il pulsante per interrompere la verniciatura.

Suggerimenti:

• Effettuate molta pratica d'uso.

- Variate la distanza dall'oggetto per determinare l'ampiezza del flusso.
- Verniciate mantenendo in movimento l'aerografo, ad esempio con un movimento da sinistra a destra e viceversa, evitando di concentrarvi in un solo punto.
- Mantenete costante la velocità di spostamento.
- Effettuate più mani sottili di vernice in modo da evitare delle colature di colore.
- Con l'altra mano sostenete la mano che impugna l'aerografo in modo da stabilizzare l'aerografo, questo è utile nell'esecuzione di punti.
- Per variare la quantità di vernice nebulizzata, avvitate o svitate di poco il cono (pos.2) posto sotto l'ugello di spruzzo (pos.1).

MANUTENZIONE

⚠ ATTENZIONE! Prima di ogni manutenzione scollegate il tubo di alimentazione dell'aria compressa.

L'aerografo è un apparecchio di precisione e richiede una manutenzione adeguata e costante.

Mantenete sempre pulito l'aerografo ed il serbatoio e non lasciare l'aerografo con la vernice nel serbatoio per lunghi periodi di tempo, poiché la vernice solidificherà intasando i canali di alimentazione e bloccando le parti mobili. La pulizia dell'aerografo è di fondamentale importanza visto che la maggior parte dei problemi è causata proprio da una pulizia inadeguata.

Avvertenze per la pulizia:

- Non immergere mai l'intero aerografo nel diluente
- Non pulire le guarnizioni e le parti in plastica con diluente
- Utilizzare solo piccole quantità di diluente
- Durante la pulizia verificate lo stato di usura delle guarnizioni e dell'ugello
- Osservate attentamente la figura B per individuare i componenti
- Non infilate alcun oggetto dentro l'ugello per pulirlo.

La pulizia si divide in due parti distinte:

- pulizia tra un cambio di vernice
- pulizia al termine della verniciatura

Pulizia tra un cambio di vernice

1. Svuotare il serbatoio
2. Spruzzare completamente la vernice rimasta all'interno dell'aerografo
3. Pulire il serbatoio e riempirlo con un pò di diluente
4. Rimontare il serbatoio e spruzzare finché non si vedrà più la vernice
5. Pulire con uno straccio tutto l'aerografo e il serbatoio.

Pulizia al termine della verniciatura

1. Svuotare il serbatoio
2. Spruzzare completamente la vernice all'interno dell'aerografo
3. Pulire il serbatoio e riempirlo con un pò di diluente
4. Rimontare il serbatoio e spruzzare finché non si vedrà più la vernice
5. Pulire con uno straccio tutto l'aerografo e il serbatoio.
6. Scollegate il tubo di alimentazione dell'aria compressa
7. Estrarre la rondella di fermo posta nel cono dell'ugello della vernice (pos.2)
8. Svitare il cono e contemporaneamente arretrare l'ugello della vernice fino a sfilarli completamente
9. Pulire l'ugello con uno straccio, un pennellino e del diluente
10. Controllate che l'ugello non sia deformato o usurato e lo stato della guarnizione; depositate l'ugello a parte
11. Svitare e pulite tutto l'ugello dell'aria (pos.1); utilizzate uno straccio, un cotton fioc e un pennellino con diluente
12. Controllate che l'ugello non sia deformato o usurato e lo stato della guarnizione
13. Riavvitate l'ugello dell'aria; l'apertura deve essere rivolta nella parte inferiore dell'aerografo
14. Infilate e riavvitate l'ugello della vernice inserendo sotto il cono la rondella di fermo.

PROBLEMI, CAUSE E RIMEDI

Problema	Causa probabile	Rimedi
L'aerografo non spruzza	Fonte dell'aria compressa non pronta o/e pressione insufficiente.	Avviare la fonte dell'aria compressa (compressore o altro) e regolare la pressione di mandata.
	Bomboletta dell'aria esaurita.	Sostituire la bomboletta dell'aria.
	Tubo dell'aria piegato	Raddrizzare il tubo dell'aria
La vernice non esce	Vernice esaurita	Rifornire il serbatoio
	Vernice troppo densa	Diluire maggiormente la vernice
	Aerografo sporco	Smontare e pulire accuratamente l'aerografo, vedi Manutenzione
	Ugello intasato	Svitare e pulire accuratamente l'ugello, vedi Manutenzione
La vernice esce con difficoltà, a schizzi, gocciola dall'ugello	Aerografo sporco	Smontare e pulire accuratamente l'aerografo, vedi Manutenzione
	Ugello usurato	Sostituire
	Guarnizioni usurate	Sostituire
La vernice sulla superficie verniciata forma l'effetto "miliepidi"	Distanza troppo ravvicinata con l'oggetto	Aumentare la distanza dall'oggetto
	Avete regolato l'ugello per una quantità di vernice eccessiva	Regolate l'ugello in modo la quantità di vernice sia minore
	Pressione dell'aria eccessiva	Ridurre la pressione dell'aria
	Vernice troppo diluita	Ridurre la diluizione della vernice
La vernice cola dall'oggetto	Verniciatura eccessiva	Effettuare più mani leggere di vernice aspettando che si asciughi tra una mano e la successiva

⚠ ATTENZIONE! Prima di ogni manutenzione scollegate il tubo di alimentazione dell'aria compressa.

IMMAGAZZINAMENTO

Effettuate una accurata pulizia di tutto l'apparecchio e sue parti accessorie (vedi paragrafo Manutenzione); utilizzate l'imballo originale per proteggerlo. Riponete l'apparecchio lontano dalla portata dei bambini, in posizione stabile e sicura. Il luogo dovrà essere asciutto, privo da polveri, temperato e protetto dai raggi solari diretti. Al locale di rimessaggio non devono avere accesso i bambini e gli estranei.

SMALTIMENTO

Per la salvaguardia ambientale procedete secondo le leggi vigenti del Paese in cui vi trovate. Rivolgetevi alle autorità competenti per maggiori notizie in merito.

Quando l'apparecchio non è più utilizzabile né riparabile, consegnatelo con l'imballo ad un punto di raccolta per il riciclaggio.

GARANZIA

Il prodotto è tutelato a norma di legge contro ogni non conformità rispetto alle caratteristiche dichiarate purché sia stato utilizzato esclusivamente nel modo descritto in queste istruzioni, non sia stato manomesso in alcun modo, sia stato riparato da tecnici autorizzati e, ove previsto, siano stati utilizzati solo ricambi originali. Sono comunque esclusi materiali di consumo e/o componenti soggetti a particolare usura come guarnizioni, tubi, ugelli, spilli, molle ecc. Consegnate il prodotto al rivenditore od ad un centro di assistenza autorizzato, esibendo la prova di acquisto.

MODIFICHE

Testi, figure e dati corrispondono allo standard aggiornato all'epoca della stampa delle presenti istruzioni. Il costruttore si riserva la facoltà di aggiornare la documentazione qualora venissero apportate delle variazioni alla macchina, senza incorrere per questo in alcun obbligo.



Nessuna parte di questa pubblicazione e della documentazione allegata alla macchina può essere riprodotta senza un permesso scritto.