



I Fresatrice verticale

ISTRUZIONI PER L'USO E ISTRUZIONI DI SICUREZZA

Istruzioni originali



ATTENZIONE! Prima di usare l'utensile, leggete attentamente tutte le avvertenze e istruzioni per l'uso

AVVERTENZE DI SICUREZZA GENERALI

⚠ **ATTENZIONE!** Leggere tutte le avvertenze e tutte le istruzioni. La mancata ottemperanza alle avvertenze e alle istruzioni può dare luogo a scosse elettriche, incendi e/o lesioni serie. La scrupolosa osservanza di queste avvertenze con l'utilizzo dei mezzi di protezione individuale, minimizzano i rischi di incidente ma non li eliminano completamente. Utilizzate l'apparecchio nei modi descritti in queste istruzioni. Non utilizzatelo per scopi a cui non è destinato. Queste istruzioni si riferiscono ad un apparecchio fabbricato in più modelli e versioni; leggete attentamente le istruzioni ed applicatele all'apparecchio in vostro possesso. Conservare tutte le avvertenze e le istruzioni per riferimenti futuri.

1) Sicurezza dell'area di lavoro

- Tenere pulita e ben illuminata l'area di lavoro.** Le aree ingombre e/o poco illuminate possono provocare incidenti.
- Non far funzionare utensili elettrici in atmosfere esplosive, ad esempio in presenza di liquidi, gas, o polveri infiammabili.** Gli utensili elettrici creano scintille che possono provocare l'accensione di polveri o fumi.
- Tenere i bambini e gli estranei a distanza durante il funzionamento di un utensile elettrico.** Le distrazioni possono far perdere il controllo dell'utensile.
- Mantenete in un luogo sicuro i sacchi di nylon presenti nell'imballaggio.** I sacchi possono provocare il soffocamento e i bambini non devono entrarne in possesso.
- Usate l'utensile in un luogo con un sufficiente ricambio d'aria.** L'aerazione è necessaria per il raffreddamento dell'utensile e per eliminare le impurità nell'aria provocate dalla lavorazione.
- Non far funzionare utensili elettrici all'aperto in presenza di pioggia, nebbia, temporale, alte e basse temperature, o in ambienti bagnati o umidi.** L'utilizzo in queste condizioni può provocare la folgorazione.

2) Sicurezza elettrica

- La spina dell'utensile elettrico deve corrispondere alla presa. Mai modificare la spina in alcun modo. Non utilizzare adattatori con utensili elettrici dotati di messa a terra (a massa).** Spine non modificate e prese corrispondenti riducono il rischio di scossa elettrica.
- Evitare il contatto del corpo con superfici messe a terra o a massa quali tubi, radiatori, cucine e frigoriferi.** Se il vostro corpo è a terra o a massa, il rischio di scossa elettrica aumenta.
- Non esporre gli utensili elettrici alla pioggia e non utilizzarli in luoghi umidi.** L'ingresso di acqua in un utensile elettrico aumenta il rischio di scossa elettrica.
- Non usare il cavo. Non utilizzare mai il cavo per trasportare, tirare o scollegare dalla presa di rete l'utensile elettrico. Tenere il cavo distante da calore, olio, bordi affilati o parti in movimento.** Cavi danneggiati o attorcigliati aumentano il rischio di scossa elettrica.
- Quando si aziona un utensile elettrico all'esterno, usare un cavo di prolunga adeguato per l'uso in esterni.** L'uso di un cavo adeguato riduce il rischio di scossa elettrica.
- Utilizzare un'alimentazione elettrica protetta da un interruttore differenziale (RCD).** L'utilizzo di un interruttore differenziale (RCD) riduce il rischio di scossa elettrica. Consultate

il vostro elettricista di fiducia.

- L'alimentazione elettrica deve corrispondere a quella indicata sull'utensile elettrico.** Una alimentazione elettrica non idonea genera malfunzionamenti ed incidenti.
- Verificate periodicamente il cavo di alimentazione elettrica. Non schiacciate o calpestate il cavo di alimentazione elettrica.** Un cavo danneggiato è fonte di scosse elettriche.
- In caso di dubbio in campo elettrico affidatevi ad tecnico specializzato di comprovata esperienza.** L'utilizzo dell'elettricità in modo non sicuro è molto pericoloso per la vostra ed altrui incolumità.

3) Sicurezza personale

- Non distrarsi mai, controllare quello che si sta facendo e usare il buon senso quando si azionano utensili elettrici. Non azionare l'utensile quando si è stanchi o sotto l'influsso di droghe, alcol o medicinali.** Un momento di disattenzione durante l'azionamento di utensili elettrici può dare luogo a serie lesioni personali.
- Usare un'apparecchiatura di protezione personale. Indossare sempre protezioni per gli occhi.** Le apparecchiature di protezione quali maschera antipolvere, protezioni per l'udito, guanti di sicurezza, abbigliamento robusto e calzature di sicurezza antiscivolo riducono la possibilità di subire lesioni personali.
- Prevenire le accensioni accidentali. Assicurarsi che l'interruttore sia in posizione di spento prima di collegare l'utensile alla rete elettrica, prima di prenderlo o di trasportarlo.** Trasportare utensili elettrici con il dito sull'interruttore o collegarli in rete con l'interruttore in posizione di accensione può provocare incidenti.
- Rimuovere qualsiasi chiave di regolazione prima di accendere l'utensile elettrico.** Una chiave lasciata attaccata ad una parte rotante dell'utensile elettrico può provocare lesioni personali.
- Non sbilanciarsi. Mantenere sempre la posizione e l'equilibrio appropriati.** Questo permette di controllare meglio l'utensile elettrico in situazioni impreviste.
- Vestirsi in modo appropriato. Non indossare vestiti larghi o gioielli. Tenere capelli, indumenti e guanti distanti dalle parti in movimento.** Vestiti larghi, gioielli o capelli lunghi possono impigliarsi nelle parti in movimento.
- Se sono previsti dispositivi da collegare ad impianti per l'estrazione e la raccolta di polvere, accertarsi che siano collegati e usati in maniera appropriata.** L'uso di questi dispositivi può ridurre i rischi correlati alla polvere.
- L'utilizzatore è responsabile verso terzi di eventuali incidenti o danni a persone o cose.** Un uso improprio provoca incidenti e danni.
- E' vietato l'utilizzo a piedi nudi o con piedi e/o mani bagnati/e.** L'utilizzo in queste condizioni può provocare la folgorazione.
- La lavorazione di materiali nocivi alla salute deve avvenire nel rispetto delle leggi vigenti.** Alcuni polveri di legno sono dannose alla salute. Salvaguardate la propria ed altrui salute adottando protezioni ed accorgimenti idonei.
- Non avvicinarsi alle feritoie di espulsione dell'aria di raffreddamento.** L'aria generata può contenere residui di lavorazione, piccole parti dannose per le vie respiratorie e per gli occhi.
- Non coprire e non infilare cose sulle feritoie di raffreddamento.** La mancata ventilazione dell'utensile elettrico può generare un incendio. Accedere a parti interne può danneggiare l'utensile e provocare la folgorazione.

- o) **Non utilizzare l'utensile elettrico se le protezioni (schermi, pannelli, sportelli ecc.) sono aperti, danneggiati o mancanti.** Le protezioni correttamente installate salvaguardano la vostra salute e consentono un utilizzo in sicurezza.

4) Uso e manutenzione degli utensili elettrici

- a) **Non forzare l'utensile elettrico. Usare l'utensile adatto per l'operazione da eseguire.** L'utensile elettrico appropriato permette di eseguire il lavoro con maggiore efficienza e sicurezza senza essere costretti a superare i parametri d'uso previsti.
- b) **Non usare l'utensile elettrico se l'interruttore di accensione e spegnimento non si aziona correttamente.** Qualsiasi utensile elettrico che non può essere controllato con l'interruttore è pericoloso e deve essere sottoposto a riparazioni.
- c) **Scollegare la spina dalla rete di alimentazione dall'utensile elettrico prima di effettuare qualsiasi regolazione, cambiare accessori o riporre gli utensili elettrici.** Tali misure di sicurezza preventiva riducono il rischio di avvio accidentale dell'utensile elettrico.
- d) **Riporre utensili elettrici inutilizzati fuori della portata dei bambini e non permetterne l'uso a persone inesperte dell'utensile o che non conoscano queste istruzioni.** Gli utensili elettrici sono pericolosi se utilizzati da persone inesperte.
- e) **Effettuare la manutenzione necessaria sugli utensili elettrici. Verificare il possibile errato allineamento o bloccaggio delle parti in movimento, la rottura delle parti e qualsiasi altra condizione che possa influenzare il funzionamento degli utensili elettrici. Se è danneggiato, far riparare l'utensile elettrico prima di utilizzarlo.** Numerosi incidenti sono provocati proprio dal cattivo stato di manutenzione degli utensili elettrici.
- f) **Mantenere puliti e affilati gli strumenti di taglio.** Strumenti di taglio in buone condizioni di manutenzione e con bordi di taglio affilati sono meno suscettibili di bloccarsi e sono più facili da controllare.
- g) **Usare l'utensile elettrico, gli accessori e gli elementi di taglio, in conformità con queste istruzioni, tenendo conto delle condizioni di lavorazione e dell'operazione da eseguire.** L'uso dell'utensile elettrico per operazioni diverse da quelle previste può dare luogo a situazioni pericolose.
- h) **Mantenete una distanza di sicurezza dalle parti in movimento.** Toccare parti in movimento provoca lesioni serie.
- i) **Non modificate l'utensile elettrico.** Togliere, sostituire o aggiungere componenti non previsti dalle istruzioni, è vietato ed annulla la garanzia.
- l) **Non abbandonare l'utensile elettrico in funzione.** Spegnetelo prima di lasciarlo incustodito per evitare possibili incidenti.

5) Assistenza

- a) **Fare effettuare le operazioni di manutenzione sugli utensili elettrici da parte di personale tecnico qualificato che utilizza soltanto ricambi originali. Questo permetterà di mantenere la sicurezza dell'utensile elettrico.**
- b) **Non tentare di riparare l'utensile elettrico o di accedere ad organi interni.** Interventi effettuati da personale non qualificato e non autorizzato dalla Ditta costruttrice può generare seri pericoli ed annulla la garanzia.
- c) **Richiedete solo ricambi originali.** L'utilizzo di ricambi non originali può compromettere la sicurezza dell'utensile elettrico.

⚠ AVVERTENZE DI SICUREZZA DELLA FRESATRICE VERTICALE

- a) **Sostenere l'utensile per le impugnature isolate, quando si effettua un'operazione nel corso della quale l'organo di lavoro può venire in contatto con il cavo di alimentazione.** Gli organi di lavoro che vengono in contatto con un filo "in tensione" possono mettere "in tensione" le parti metalliche dell'utensile elettrico e provocare una scossa elettrica (elettrocuzione) all'operatore.
- b) **Utilizzare una morsa o altro per sostenere il pezzo in modo sicuro su una superficie stabile.** Trattenere il pezzo con la mano o con il corpo, lo rende instabile ed è possibile perdere il controllo con pericolo per l'operatore.
- c) Non utilizzate frese deformate o incriniate.
- d) Non utilizzate frese poco affilate.
- e) Non utilizzate frese non conformi alle caratteristiche specificate in queste istruzioni.
- f) Verificate sempre il corretto fissaggio delle frese prima di utilizzare l'utensile.
- g) L'uso di frese danneggiate o usurate aumenta il rischio di incidenti e può provocare danno all'utensile.
- h) Collegate sempre l'utensile ad un adeguato impianto di aspirazione provvisto di filtro per le polveri.
- i) Non inserite le dita nel condotto di scarico trucioli o altra parte in movimento.
- l) Controllate che la superficie da lavorare sia priva di chiodi o parti metalliche.
- m) È vietato bloccare l'utensile ad un banco da lavoro

⚠ AVVERTENZA DI SICUREZZA ELETTRICHE

- a) La tensione di alimentazione deve corrispondere a quella dichiarata sulla targhetta dati tecnici. Non utilizzate nessun altro tipo di alimentazione.
- b) È consigliato l'uso di un apparecchio salvavita sulla linea di alimentazione elettrica. Consultate il vostro elettricista di fiducia.
- c) Non passate mai sopra il cavo di alimentazione con l'utensile in moto, potreste tagliarlo. Siate coscienti della sua posizione in ogni momento.
- d) Non usate l'utensile in ambienti umidi, bagnati o sotto la pioggia.
- e) Il cavo di alimentazione deve essere controllato periodicamente e prima di ogni uso per vedere se presenta segni di danneggiamento o di invecchiamento. Se non risultasse in buone condizioni non usate l'utensile ma fatelo riparare presso un centro di assistenza autorizzato.
- f) Se usate un avvolgicavo srotolate completamente il cavo altrimenti potrebbe surriscaldarsi e prendere fuoco.
- g) Se usate un cavo di prolunga, assicuratevi che sia del tipo omologato. Tenetelo lontano dalla zona di lavoro, da superfici umide, bagnate, oliate, con bordi taglienti, da fonti di calore e da combustibili.
- h) La presa mobile del cavo prolunga deve essere del tipo bipolare da 10-16A/250V a norme. La sezione del cavo deve essere uguale o superiore ad 1 mm². Usate cavo armonizzato non più leggero del tipo H05VV-F.
- i) Quando scollegate il cavo di alimentazione dalla presa di corrente, afferratelo sempre per la spina.
- l) Non sollevate o trascinate l'utensile per il cavo di alimentazione.

☑ Questo utensile è costruito con sistema a doppio isolamento. Il doppio isolamento offre maggiore sicurezza elettrica e non rende necessaria la messa a terra dell'utensile.

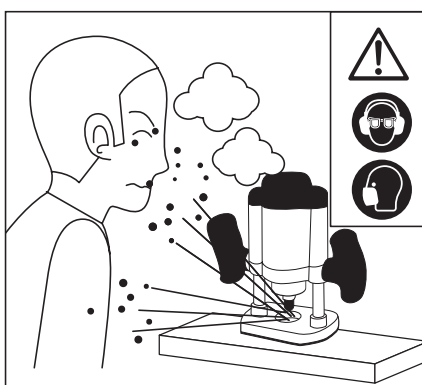
AVVERTENZE DI SICUREZZA PER LA RUMOROSITA' E PER LE VIBRAZIONI

Il livello di rumorosità e di vibrazioni riportate nel foglio allegato, sono valori medi di utilizzo dell'elettrotensile. L'impiego di accessori diversi, materiali diversi, l'eccessiva pressione sul pezzo, l'assenza di manutenzione all'elettrotensile influiscono in modo significativo nelle emissioni sonore e nelle vibrazioni. Di conseguenza adottate tutte le misure preventive in modo da eliminare possibili danni dovuti ad un rumore elevato e alle sollecitazioni da vibrazioni; indossate cuffie antirumore, guanti antivibrazioni, effettuate delle pause durante la lavorazione, mantenete efficiente l'elettrotensile e gli accessori.

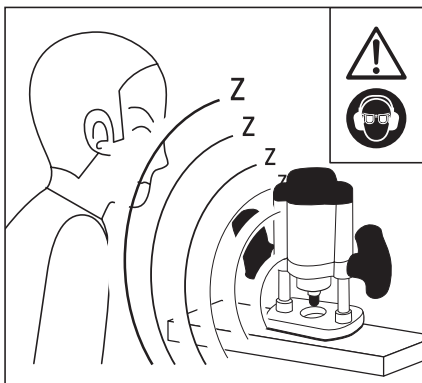
RISCHI PRINCIPALI DELL'UTENSILE

Queste illustrazioni mostrano i rischi principali nell'uso dell'utensile.

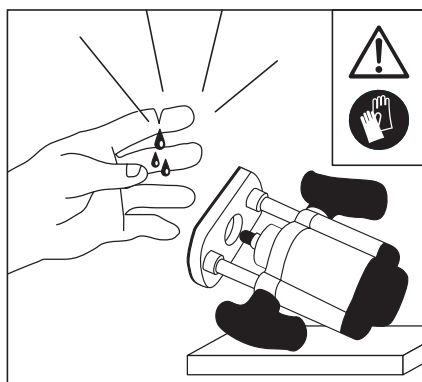
Leggete attentamente il libretto di istruzioni.



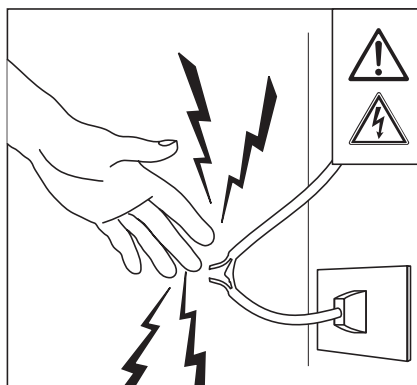
Lancio di materiale e polvere verso gli occhi ed il corpo dell'operatore. Indossate occhiali di protezione e maschera antipolvere



Rumore elevato generato dalla macchina. Indossate cuffie a protezione dell'udito.



Fresa e schegge di legno possono provocare ferite alle mani. Indossate guanti protettivi e mantenete una distanza di sicurezza dalla zona di taglio.



Rischio di scossa elettrica con pericolo di morte. Non toccate le parti "in tensione" e mantenete una distanza di sicurezza. Prima di ogni manutenzione scollegate la spina dalla presa di alimentazione.

SIMBOLOGIA

Osservate con attenzione la simbologia della fig.B e memorizzate il rispettivo significato. Una corretta interpretazione dei simboli consente un uso più sicuro della macchina.

1 Modello, dati tecnici, numero del lotto di costruzione (le prime 2 cifre indicano l'anno).

2 Attenzione!

3 Leggete con attenzione tutte le istruzioni prima dell'uso.

4 Indossare i guanti a protezione delle mani.

5 Indossare gli occhiali a protezione degli occhi e cuffie antirumore.

6 Indossare la maschera a protezione delle vie respiratorie.

7 Doppio isolamento elettrico.

8 I rifiuti elettrici ed elettronici possono contenere sostanze pericolose per l'ambiente e per la salute umana; non devono pertanto essere smaltiti con quelli domestici ma mediante una raccolta separata negli appositi centri di raccolta o riconsegnati al venditore nel caso di acquisto di una apparecchiatura nuova analoga. Lo smaltimento abusivo dei rifiuti comporta l'applicazione di sanzioni amministrative.

V	Volt
Hz	Hertz
~	corrente alternata
W	Watt
mm	millimetri
s	secondi
kg	chilogrammi
n_0	velocità a vuoto
min^{-1}	giri al minuto
dB	decibel

Vi ringraziamo per averci preferito nella scelta di questo prodotto di seguito chiamato anche "utensile".

⚠ ATTENZIONE! Prima di usare questo utensile elettrico, leggete ed applicate attentamente le norme di sicurezza e le istruzioni di seguito riportate. Prima di iniziare il lavoro assicuratevi, in caso di emergenza, di saper arrestare l'utensile. L'uso improprio della fresatrice può provocare gravi ferite.

⚠ ATTENZIONE! Conservate con cura ed a portata di mano queste istruzioni in modo da poterle consultare in caso di necessità.

⚠ ATTENZIONE! La fresatrice è idonea per eseguire fori, intagli, bordi e tenonature su legno. Ogni altro impiego, diverso da quello indicato in queste istruzioni, può recare danno all'utensile e costituire serio pericolo per l'utilizzatore.

DESCRIZIONE (Fig.A)

- Pos. 1 Corpo motore
2 Impugnatura
3 Regolatore velocità mandrino (se presente)
4 Interruttore
5 Leva bloccaggio spostamento corpo motore e fresa
6 Volantino fissaggio fermo di profondità
7 Fermo di profondità di fresatura
8 Staffa per fresatura parallela distanziata (se presente)
9 Asta graduata profondità di fresatura
10 Base
11 Adattatore di aspirazione (se presente)
12 Pulsante per uso continuo (se presente)
13 Spina per fresatura circolare (se presente)
14 Dispositivo copiatore (se presente)
15 Mandrino a pinza (se presente)
16 Frese utensili (se presenti)
17 Pulsante di sicurezza
18 Chiave/i di servizio (se presente)
19 Torretta regolazione profondità
20 Pulsante bloccaggio rotazione (se presente)
21 Feritoie di ventilazione
22 Spina e cavo di alimentazione

MESSA IN SERVIZIO

⚠ ATTENZIONE! Durante il montaggio o la sostituzione di accessori staccate la spina dalla presa di corrente.

⚠ Prima della messa in servizio dell'utensile controllate la dotazione, l'integrità della macchina e di ogni accessorio.

⚠ Per le seguenti operazioni è necessario indossare sempre guanti di protezione.

MONTAGGIO/SMONTAGGIO FRESA

- Con un dito premere il pulsante blocca albero (se presente) e con la chiave in dotazione allentare il dado (fig. C1). Inserire il mandrino da 6 o 8 mm, inserire la fresetta e stringere bene il dado.

- Con le chiavi in dotazione allentare il dado (fig. C2). Inserire il mandrino da 6 o 8 mm, inserire la fresetta e stringere bene il dado.

AVVIAMENTO

⚠ Attenzione! Dopo lo spegnimento la fresatrice continua a girare per qualche secondo. Non appoggiatela e non toccate parti in movimento fino al completo arresto delle stesse.

Per avviare:

- Alcuni modelli sono equipaggiati con un pulsante di sicurezza (Fig.A pos.17); per avviare la macchina si dovrà premere prima il pulsante di sicurezza e successivamente l'interruttore-

- Alcuni modelli sono equipaggiati con un pulsante per uso continuo (Fig.A pos.12); premere il pulsante per uso continuo dopo aver avviato la macchina con l'interruttore principale.

Per spegnere: rilasciate il pulsante (Fig.A pos.4) o premere brevemente l'interruttore di avviamento se è stata inserita la modalità per uso continuo.

Regolazione velocità di taglio: azionate la rotellina (Fig.A pos.3) seguendo le indicazioni poste al suo fianco.

Impostate la velocità più idonea al lavoro da eseguire facendo prima delle prove in base al materiale da lavorare e al tipo di fresa utilizzato. Ricordatevi che, lavorando con la giusta velocità di taglio e di avanzamento, otterrete una lavorazione migliore e una maggior durata della fresa stessa.

MONTAGGIO E REGOLAZIONE ACCESSORI

REGOLAZIONE PROFONDITÀ DI TAGLIO

Con macchina non in funzione, scollegata dalla rete elettrica e con la fresa desiderata installata sul mandrino, procedere come di seguito:

1.ruotate la torretta (Fig.A pos.19) finché il gradino più basso si trovi in asse con l'asta di profondità (Fig.A pos.7);

2.ruotate il volantino di fissaggio (Fig.A pos.6) per liberare il movimento dell'asta di profondità;

2.impugnando saldamente le maniglie della macchina ruotate la leva posteriore di blocco per liberare il movimento verticale del corpo macchina (Fig.A pos.5) e premete finché la fresa sfiori la superficie da lavorare. Il fermo di profondità dell'asta (Fig.A pos.7) si troverà a contatto con il gradino della torretta;

3.ruotate la leva posteriore di blocco (fig.A pos.5) e bloccare il corpo macchina;

4.ruotate il volantino di fissaggio (fig.A pos.6) e bloccare l'asta di profondità;

5.impugnando saldamente le maniglie della macchina ruotate la leva posteriore di blocco per alzare il corpo macchina;

6.modificate la posizione dell'asta di profondità più in alto rispetto alla posizione corrente della misura pari alla profondità di passata desiderata. Utilizzate la scala graduata e i riferimenti per una registrazione millimetrica di base. A seconda dei modelli è possibile poi effettuare una ulteriore regolazione di precisione ruotando il volantino posto alla sommità dell'asta graduata;

La macchina è ora pronta per l'uso. Al raggiungimento della profondità di passata impostata, il fermo di profondità dell'asta raggiunge la superficie del gradino impedendo una ulteriore discesa della fresa.

Può essere utile effettuare la lavorazione in più passate, a seconda del tipo di materiale lavorato, della profondità di passata e del grado di finitura desiderato. Per far ciò è sufficiente, dopo aver impostato la macchina come sopra descritto, ruotare la torretta in corrispondenza di gradini più alti, cui corrisponde una profondità di passata inferiore.

SOSTITUZIONE MANDRINO (Fig. C1 o C2)

Vedi "Montaggio/smottaggio fresa"

ATTACCO ASPIRAZIONE TRUCIOLI (Fig. D) -se presente-

Se il vostro modello prevede un adattatore, seguite le istruzioni di montaggio riportate in Fig.F.

Questo accessorio deve sempre essere montato eccetto i casi in cui l'impiego di altri componenti non lo permetta.

STAFFA PER FRESATURA PARALLELA (Fig. A) -se presente-

Inserite i perni della staffa (Fig.A pos.8) nei blocchetti della base e fissateli con i volantini.

Questo accessorio permette una fresatura parallela ad un lato di riferimento e ad una distanza stabilita.

SPINA PER FRESATURA CIRCOLARE (Fig. E) -se presente-

Usate questo accessorio per eseguire fresature circolari. Individuate il centro del cerchio da ottenere e, dopo avervi piantato la spina, fissate la misura del raggio regolando la posizione della staffa; bloccatela alla misura voluta con il volantino.

DISPOSITIVO COPIATORE (Fig. G) -se presente-

- Seguire le istruzioni di montaggio ed uso indicate in Fig.G.
- Questo inserto permette di eseguire copie di sagome o profili.
- Considerare sempre che la sagoma copiata avrà una dimensione leggermente maggiore rispetto al campione. Tale discrepanza dipenderà anche dal diametro della fresa che viene utilizzata.

CONSIGLI D'USO

Dopo aver letto attentamente le norme di sicurezza, seguite scrupolosamente questi consigli che vi permetteranno di ottenere il massimo delle prestazioni dalla vostra fresatrice. Procedete con calma; solo dopo aver acquisito una buona esperienza riuscirete a sfruttare a fondo le potenzialità dell' utensile.

- Quando lavorate tenete saldamente la fresatrice per le due impugnature; non lavorate mai tenendola con una sola mano.
- Prima di proseguire nel lavoro definitivo, eseguite delle prove per accertarvi che l' utensile impiegato, la velocità di taglio e la profondità della lavorazione sia la più corretta.
- Assicuratevi del senso di rotazione della fresa e scegliete la direzione di taglio idonea (vedi Fig.E).
- Non sovraccaricate la macchina ma eseguite delle lavorazioni leggere con più passate.
- Mantenete sempre ben affilati i taglienti delle frese.
- Assicuratevi che il pezzo in lavoro sia saldamente fissato.
- Procedete nel lavoro senza scatti, in maniera uniforme. Fate attenzione a quando la fresa sta per terminare di tagliare; trattenete saldamente l' utensile evitando che vi sfugga di mano quando non incontra più resistenza per mancanza di materiale.

MANUTENZIONE

⚠ ATTENZIONE! Prima di ogni controllo o manutenzione, staccate la spina dell' utensile dalla presa di corrente.

- Pulite regolarmente ed abbiate cura del Vostro utensile, Vi garantirete una perfetta efficienza ed una lunga durata dello stesso.
- Durante l' uso ed a fine lavoro pulite con cura le feritoie di aerazione dell' utensile.
- Effettuate le operazioni di pulizia esclusivamente con un panno inumidito di acqua calda.
- Non spruzzate o bagnate d'acqua l'utensile.
- Non usate detersivi o solventi vari, potreste rovinare irrimediabilmente l'utensile. Le parti in plastica sono facilmente aggredibili da agenti chimici.

- Per riparazioni e manutenzioni non specificate in queste istruzioni, rivolgetevi al centro di assistenza autorizzato.

RICERCA GUASTI

Se l'utensile non si avvia: controllate che tutti gli allacciamenti elettrici siano ben collegati alla rete; controllate che non sia scattato l'apparecchio salvavita; controllate che nel vostro impianto elettrico non sia interrotto qualche fusibile. Dopo queste operazioni il mancato avviamento è imputabile all'utensile, fatelo controllare da un centro di assistenza autorizzato.

- Durante la lavorazione il motore rallenta: diminuite la forza di avanzamento; controllate l'affilatura della fresa e, se del caso, affilatela.
- Il motore si surriscalda: diminuite la forza di avanzamento; controllate l'affilatura della fresa e, se del caso, affilatela; sostituite la fresa con una più idonea al lavoro da eseguire; regolate al meglio la velocità del mandrino.

IMMAGAZZINAMENTO

Per l'immagazzinamento dell'utensile, seguite questi consigli:

- 1) Effettuate una accurata pulizia di tutto l'utensile e sue parti accessorie (vedi paragrafo manutenzione).
- 2) Immagazzinatelo:
 - lontano dalla portata dei bambini;
 - in posizione stabile e sicura;
 - in luogo asciutto e temperato,
 - evitate temperature troppo alte o troppo basse.
- 3) Proteggetelo dalla luce diretta, tenetelo possibilmente al buio o in penombra.
- 4) Non chiudetelo in sacchi di nylon, potrebbe formarsi dell'umidità.

DEMOLIZIONE

⚠ I rifiuti elettrici ed elettronici possono contenere sostanze pericolose per l'ambiente e la salute umana; non devono pertanto essere smaltiti con quelli domestici ma mediante una raccolta separata negli appositi centri di raccolta o riconsegnati al venditore nel caso di acquisto di una apparecchiatura nuova analoga. Lo smaltimento abusivo dei rifiuti comporta l'applicazione di sanzioni amministrative.

GARANZIA

Il prodotto è tutelato a norma di legge contro non conformità rispetto alle caratteristiche dichiarate purché sia stato utilizzato esclusivamente nel modo descritto dalle istruzioni, non sia stato manomesso in alcun modo, sia stato conservato correttamente, sia stato riparato da tecnici autorizzati e, ove previsto, siano stati utilizzati solo ricambi originali.

In caso di utilizzo industriale o professionale oppure in caso di impiego simile la garanzia ha validità di 12 mesi.

Per emettere una richiesta di intervento in garanzia è necessario presentare la prova di acquisto al rivenditore o ad un centro assistenza autorizzato.